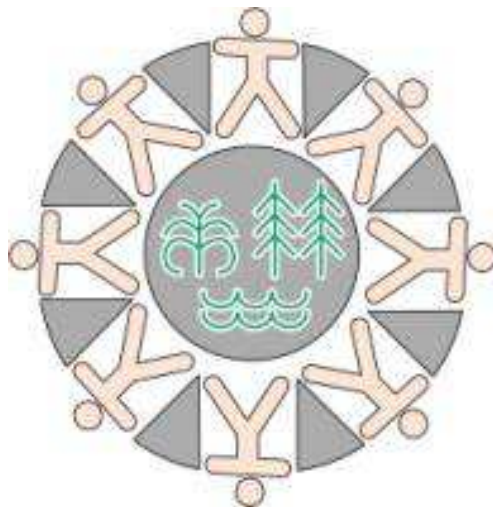


Holsing*vital*

Qualitätsbericht 2009



Rehabilitation mit Hand, Herz und Verstand

Inhalt:

- B Basisteil – Merkmale der Struktur- und Leistungsqualität
- S Systemteil - Qualitätsmanagement

B Merkmale der Struktur- und Leistungsqualität

B1 Allgemeine Klinikmerkmale

B1-1 Anschrift

Name	HolsingVital GmbH
Straße	Brunnenallee 3
PLZ und Ort	32361 Bad Holzhausen (Stadt Preussisch Oldendorf)
Telefon	Fon: 05741 / 275 - 0
Telefax	Fax: 05741 / 275 -444
E-Mail	eMail: info@holsingvital.de
Internet	www.holsingvital.de

B1-2 Institutionskennzeichen

IK Nr.: (stationäre Rehabilitation)	510 573 343
IK Nr. : (ambulante Rehabilitation)	540 570 102
IK Nr.: (ambulante Heilmittel)	430 571 385

B1-3 Träger

Klinikträger	HolsingVital GmbH
--------------	-------------------

B1-4 Kaufmännische Leitung

Name	Herr Dipl.-Kfm. Jens Friedrich Holsing
Telefon	05741-275-475
Telefax	05741-275-444
E-Mail	jf@holsing.de

B1-5 Ärztliche Leitung

Name	Herr Ulrich-Richard Lange
Facharztbezeichnung	Facharzt für Orthopädie
Telefon	05741-275-423
Telefax	05741-275-425
E-Mail	chefarzt@holsingvital.de

B1-6 Qualitätsmanagementbeauftragte

Name	Dipl. Psych. Gabriele Schnabel
Telefon	05741-275-446
Telefax	05741-275-425
E-Mail	schnabel@holsingvital.de

B1-7 Fachabteilungen

Fachabteilung	Betten	Stationär behandelte Patienten	Ambulante Rehabilitation
Orthopädie	178	1863 (Abreisen)	130
Abteilung für Hörgeschädigte und Tinnitus-Therapie	20	43 (Tinnitus) 33 (Gehörlos) 11 (Schwerhörig)	

B1-8 Kooperationen

Kooperationspartner	Ort
Mühlenkreiskliniken Krankenhaus Lübbecke	32312 Lübbecke
Lukas Krankenhaus	32257 Bünde
Christliches Klinikum Melle	49324 Melle
Mathilden-Hospital	32052 Herford
Mühlenkreiskliniken Krankenhaus Rahden	32369 Rahden
Auguste-Viktoria	32545 Bad Oeynhausen
Kreiskrankenhaus Diepholz	49356 Diepholz
St. Anna Hospital	44649 Herne
St. Elisabeth-Hospital	45699 Hertfen
Ev. Krankenhaus Bielefeld	33617 Bielefeld

B1-9 Ambulante Behandlungsmöglichkeiten

Abgegebene ambulante Therapien 2009: 49.650 Termine			
Bezeichnung	Angebotene Leistung (ausgewählt)	Anzahl	Trend
Physiotherapie	Krankengymnastik einzel (inkl. Motorschiene, Schlingentisch, Gangschule, Atemgymnastik, Manuelle Therapie, KG a. Gerät)	29059	↑ 100%
	Bewegungsbad Gruppe (inkl. Funktionsgymnastik im Wasser, Aquajogging)	1969	↓
	MTT (inkl. Laufband)	1407	↓
	Krankengymnastik Gruppe (inkl. Stretching)	1494	↓
	Ergotherapie	2266	↑ 150%
Physikal. Therapie	Massagen (inkl. Sportmassage, Akupunktmassage, Bindegewebsmassagen)	4797	↑
	Man. Lymphdrainagen	3734	↑
	Naturmooranwendungen	1085	↓ 50%
	Elektrotherapie (inkl. Ultraschall)	1664	↑
	Fango	706	↓
	Mineralbäder u. Stangerbad	429	↓
	Moorkneten	80	↓
	Heißluft/Rotlicht	25	→
Inhalation	49		
Wellnesbehandlungen	Hot Stone, Kräuterstempelmass. usw.	193	

B1-10 Leistungsformen

Leistungsform	Rehabilitationsträger
Anschlussheilbehandlung	DRV Westf., DRV Bund, KBS, GKV
Heilverfahren	DRV Westf., DRV Bund, KBS, GKV
Ambulante Rehabilitation	DRV Westf., DRV Bund, KBS, GKV
Pauschale Behandlungsangebote	Selbstzahler

B1-11 Hauptdiagnosen (AHB)

ICD-10 Code	Name der Diagnose	Anzahl
Z96.6	Vorhandensein von orthopädischen Gelenkimplantaten	830
M17.1	Sonstige primäre Gonarthrose	464
M16.0	Primäre Koxarthrose bds.	17
M16.1	Sonstige primäre Koxarthrose	436
M54.4	Lumboischialgie	20
M54.5	Kreuzschmerz	21
H93.1	Tinnitus aurium	31
S02 – S93	Frakturen	83
S 72	Schenkelhalsfraktur	51
Nebendiagnosen		
E66.0-9	Adipositas	277
F03 –F80	Psychische Störungen	12
I10.0-	Benigne essentielle Hypertonie	411

B2 Personelle Ausstattungsmerkmale der HolsingVital GmbH

B2-1 Medizinisches/therapeutisches Personal

Ärzte und psychologisches Personal	Anzahl	Qualifikation
Leitender Arzt	1	Facharzt für Orthopädie Sozialmedizin, Sportmedizin Rehabilitationswesen, Physikalische Therapie, Balneologie
Oberarzt	1	Facharzt für Physikalische und Rehabilitative Medizin, Sozialmedizin
Funktionsärzte	3	Facharzt für Allgemeinmedizin Physikalische Therapie Strahlenschutz
Diplom-Psychologe	1	Psychologische Psychotherapeutin Psychologische Schmerztherapie Klinische Hypnose M.E.G.
Dipl. Sozialarbeiter	1	

Weiteres medizinisches Personal		
Arzthelferinnen	4	Röntgenberechtigung
MTRA	1	teilzeit
Sport- und Physiotherapie		
Sporttherapeut	1	
Physiotherapeuten	17	+2
Ergotherapeuten	2	
Physikalische Therapie		
Masseure/medizin. Bademeister	8	Man. Lymphdrainage
Badehelfer	4	
Pflegedienst		
Altenpflegerinnen		
Krankenschwestern		
Krankenpflegehelferinnen	2	
Diätberatung		
Diätassistentinnen	3	

B2-2 Weiteres Personal

Weiteres Personal		
Verwaltung	2	Bürokauffrau
Küche	12	
Service	10	+1
Reinigung	10	
Technik	2	

B2-3 Anteil der examinierten Krankenpflegekräfte

Ausbildung	Anzahl in %
Krankenpflegekräfte mit 3jähriger Ausbildung	85
Krankenpflegekräfte mit 3jähriger Ausbildung und Fachweiterbildung	0

B3 Diagnostische Ausstattungsmerkmale der HolsingVital GmbH

B3-1 Diagnostische Ausstattung

Geräte	Kommentar/Erläuterung
EKG	
Sonographiegerät	
Röntgengerät	
Ergometer	Fahrradergometer

B3-2 Diagnostische Möglichkeiten

Diagnostik	Kommentar/Erläuterung
Computertomographie	Radiologische Praxis KH Lübbecke
Dopplersonographie	
EEG	
EKG-Langzeit	Radiologische Praxis KH Lübbecke
EKG-Belastung	
EKG-Ruhe	
Kernspinttomographie	Radiologische Praxis KH Lübbecke
Knochendichtemessung	
Labor	Angeschlossen (Minden)
Phlebographie	
Psychologische Testverfahren	
Röntgen	
Sonographie	
HNO-Diagnostik	Fachärzte für Hals-Nasen-, Ohrenheilkunde, Zertifizierte Praxis

B4 Therapeutische Ausstattungsmerkmale der Klinik

B4-1 Behandlungsschwerpunkte

Fachabteilung	Erläuterungen
Orthopädie	Funktionelle Bewegungstherapie Spezielle Physiotherapie Aktivitäten des täglichen Lebens (ATL) Lymphtherapie Psychologische Schmerztherapie Gesundheitliche Aufklärung Berufsorientierte Rehabilitation
Tinnitus-Therapie	Ärztliche Aufklärung, HNO-Diagnostik Problemorientierte Gruppenarbeit Hörtraining

Abteilung für Hörgeschädigte und Tinnitus-Therapie

Im Rahmen einer Spezialisierung ist die HolsingVital GmbH für Hörgeschädigte zusätzlich mit Sondereinrichtungen ausgestattet, die eine patientengerechte Behandlung möglich machen wie Schreibtelefon, Faxgeräte, Lichtblitzanlagen und technische Hörhilfen.

Ein interdisziplinäres Team hat sich schwerpunktmäßig auf die besondere Kommunikationssituation gehörloser, schwerhöriger und ertaubter Menschen eingestellt. Sie werden regelmäßig in Deutscher Gebärdensprache geschult.

Aufgrund ihrer unsichtbaren Behinderung sind hörgeschädigte Menschen von vielen ihre Gesundheit betreffende Informationen abgeschnitten, gesundheitliche Aufklärung sowie Schulungen gesundheitsfördernden Verhaltens werden nicht oder nur unzureichend durchgeführt. Deshalb hat

HolsingVital auf diesen Teilbereich der Rehabilitation besonderes Gewicht gelegt und bietet hörgeschädigten Menschen optimale Kommunikationsbedingungen.

In enger Kooperation mit zwei Fachärzten für HNO-Heilkunde führt die HolsingVital GmbH eine Tinnitus-Bewältigungstherapie durch.

Im Rahmen der Tinnitus-Therapie werden den multifaktoriellen Ursachen des chronischen Tinnitus entsprechend einer multidimensional angelegten individuelle Diagnostik und Therapie durchgeführt. HolsingVital legt innerhalb der Tinnitus-Therapie neben dem kompletten Angebot an physikalischer Therapie einer orthopädischen Rehabilitationsklinik besonderen Wert auf die psychologisch-psychotherapeutische Diagnostik und Therapie.

B4-2 Therapeutisches Leistungsspektrum

B4-2-1 Therapie

Im Berichtszeitraum 2009 wurden folgende zusätzliche Qualifikationen erworben bzw. abgeschlossen:

1. Manuelle Therapie
2. Viscerale Osteopathie in Kombination mit Manueller Therapie
3. Aquafitness
4. Physikalische Therapie und Balneologie (Leitender Arzt)
5. Sportphysiotherapie
6. Wirbelsäulenbehandlung nach Dorn und Breuß
7. Rückenfreundliches Step-Aerobic
8. KG-Gerät, MTT, MAT

B5 Räumliche Ausstattungsmerkmale der HolsingVital GmbH


B5-1 Funktionsräume

RAUM	GESAMTFLÄCHE („Ca.-Angaben“)
<i>Empfang/Foyer</i>	<i>180 m²</i>
<i>Café-Restaurant</i>	<i>225 m²</i>
<i>Speisesaal „Wiehenstube“</i>	<i>224 m²</i>
<i>Speisesaal Vier Eichen</i>	<i>250 m²</i>
<i>Speisesaal Dummerten</i>	<i>156 m²</i>
<i>Lehrküche</i>	<i>88 m²</i>
<i>Küche</i>	<i>360 m² (inkl. Kühlhäuser u. Lager)</i>
<i>Röntgen</i>	<i>96 m²</i>
<i>Labor</i>	<i>35 m²</i>
<i>MTT</i>	<i>90 m²</i>
<i>Turnhalle</i>	<i>136 m²</i>
<i>Gruppenraum</i>	<i>56 m² (ehem. ATL-Raum)</i>
<i>Bewegungsbad</i>	<i>76 m² (Becken)</i>
<i>Sauna</i>	<i>100 m²</i>
<i>Ergotherapie</i>	<i>70 m² (Gruppenraum)</i>
	<i>56 m² (Einzelbehandlung)</i>
<i>„Elektropark“ (3 Räume)</i>	<i>50 m² insges.</i>
<i>Ergometertraining</i>	<i>30 m²</i>

B5-2 Verkehrsräume

	<i>Untergeschoß</i>	<i>Erdgeschoss</i>	<i>1. Obergeschoß</i>
<i>Stammhaus</i>		<i>Rezeption Café-Restaurant Cafeteria Kiosk Speiseraum 1 Med. Badeabteilung Schwimmbad Turnhalle</i>	<i>Physiotherapie Rm. Hasumke (Ergometer) Elektrotherapie Motorschiene Rm. Babilonie (Schulungsraum) Bibliotheek Internetzugang Sozialdienst Verwaltung</i>
<i>Hs. Wittekind</i>	<i>Physiotherapie Rm. Limberg (Vortragssaal) Sauna MTT-Raum</i>		
<i>Hs. Vier Eichen</i>	<i>Ergotherapie Gruppenraum Lehrküche</i>	<i>Labor Röntgen Med. Abteilung Psycholog. Dienst Speiseraum 2</i>	
<i>Hs. Dummerten</i>		<i>Schwesternzimmer Aufenthaltsraum Speiseraum 3</i>	

B5-3 Patientenzimmer

						
	<i>Zi.-Nr. EG</i>		<i>Zi.-Nr. 1. OG</i>		<i>Zi.-Nr. 2. OG</i>	
	<i>EZ</i>	<i>DZ</i>	<i>EZ</i>	<i>DZ</i>	<i>EZ</i>	<i>DZ</i>
<i>Stammhaus</i>			113 116-122		201-228	
<i>Haus Wittekind</i>		301-314	315, 316	317-328	329-337	336-342
<i>Haus Vier Eichen</i>			123-147		229-253	
<i>Haus Dummerten</i>	501-516		521-522 524-537	523	541-542 544-557	543
<i>Gesamt</i>	17	15	50	13	76	7

143 EZ
35 DZ
Gesamt : 178 Betten

Zur Verbesserung der Strukturqualität hat HolsingVital im Zeitraum 2009 neue Behandlungsräume geschaffen zur Kapazitätserweiterung (zusätzl. Motorschiene) und zur Durchführung präventiver Gesundheitsangebote.

S Qualitätsmanagement

S1 Qualitätspolitik und Qualitätsziele

Die Klinikleitung verpflichtet sich gegenüber Patienten, Vertragspartnern und Behörden, alle Tätigkeiten und Dienstleistungen wie

- Ärztliche Versorgung und Behandlung,
- Diagnostik, Pflege und Therapien,
- allgemeine und individuelle Patientenbetreuung

in allen Phasen der Leistungserbringung in höchster Qualität und nach den gesetzlichen Vorschriften durchzuführen.

Zu den Aufgaben aller Bereiche gehört die Förderung des Qualitätsbewusstseins im Dienste des Patienten. Die Abteilungsleiter sind verpflichtet, dieses Qualitätsbewusstsein zu steigern.

Qualitätsverbesserungen bezüglich aller Tätigkeiten müssen ein kontinuierlicher Prozess sein; sie müssen planmäßig und systematisch begonnen und verfolgt werden. Dies gilt für alle Bereiche des Unternehmens.

Für die Erfüllung der wichtigen Aufgaben werden alle Mitarbeiter jederzeit zielgerecht informiert und geschult. Die Aus- und Weiterbildung ist danach zu beurteilen, in welchem Maße sie dem Patienten, dem Qualitätsfortschritt der Abläufe und dem Qualitätsbewusstsein dient.

Die Klinikleitung stellt alle notwendigen materiellen Voraussetzungen hierfür zur Verfügung. Die Abteilungsleiter sorgen dafür, dass diese Qualitätspolitik allen Mitarbeitern der Klinik bekannt gemacht wird.

Prozesse

Allen Mitarbeiterinnen und Mitarbeitern wird ermöglicht, Arbeitsabläufe (=Prozesse) mit zu gestalten oder Änderungsvorschläge zu unterbreiten.

Ihre Vorschläge werden mit den Q-Moderatoren der einzelnen Abteilungen besprochen und dann entweder der Geschäftsführung (für den nicht medizinischen Bereich) oder dem leitenden Arzt für den medizinischen Bereich vorgelegt. Diese leiten den Vorschlag weiter an die QMB und zwar in Form von Richtlinien, Arbeitsanweisungen oder Standards mit den dazugehörigen Formularen.

Im Berichtszeitraum wurden die Behandlungspfade (als Stützprozesse Therapie) erstellt und komplettiert:

- I. Hüft- und Knie-Endoprothese
- II. Bandscheiben und Wirbelsäulen-OP, Osteoporose mit und ohne Fraktur
- III. Schulter-Op einschl. TEP
- IV. Sonstige Gelenk-, Sehnen- und Knochen-Op einschl. Amputation
- V. Cervicobrachial-Syndrom
- VI. Degenerative Wirbelsäulenerkrankungen, Chronischer Rückenschmerz
- VII. Arthrosen der großen Gelenke der Extremitäten
- VIII. Rheumatische Erkrankungen ohne akuten Schub
- IX. Funktionelle und psychosomatische Störungen des Bewegungsapparates
- IX. Orthopädische Erkrankungen Hörgeschädigter
- X. Tinnitus, Morbus Menière

Richtlinien und Arbeitsanweisungen

Richtlinien bedeuten für eine oder mehrere Abteilungen der Klinik eine verbindliche Festlegung, die von der Geschäftsführung oder dem leitenden Arzt getroffen wird.

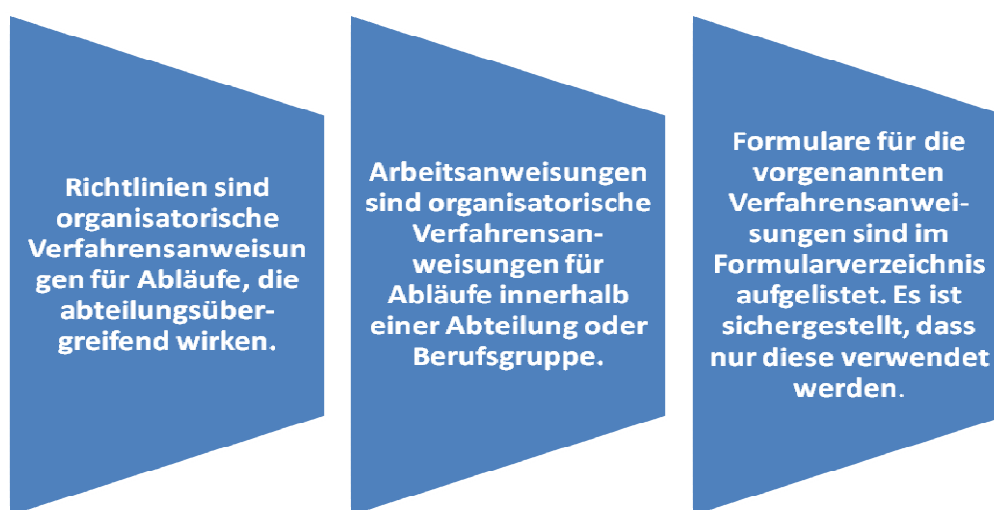
Eine Arbeitsanweisung ist die konkrete Benennung von Abläufen in den Abteilungen.

Besonders risikobehaftete Abläufe werden mit speziellen Anweisungen – sog. Standards – detailliert beschrieben.

Formulare

Es wird sichergestellt, dass intern ausschliesslich Formulare verwendet werden, die im Formularregister der HolsingVital GmbH aufgeführt sind.

Für den externen Gebrauch bestimmte Formulare müssen eine Form aufweisen, die sie eindeutig der Klinik HolsingVital zuordnen (LOGO).



Planung der Prozesse

Durch Festlegung von Prozessen ist gewährleistet, dass die Dienstleistung die Anforderungen von Kunden und Behörden erfüllt.

Zu den **Managementprozessen** zählen Verfahren zum Betrieb einer Rehabilitationsklinik wie Genehmigungen und Zulassungen, Aufsichtsregelungen durch die Behörden, Weiterbildungsermächtigungen usw.

Als **Kernprozess** ist die Behandlung der Patienten definiert.

Dieser Prozess wird unterteilt in den **Kernprozess Patientenverwaltung** und den **Kernprozess Medizinische Patientenversorgung**.

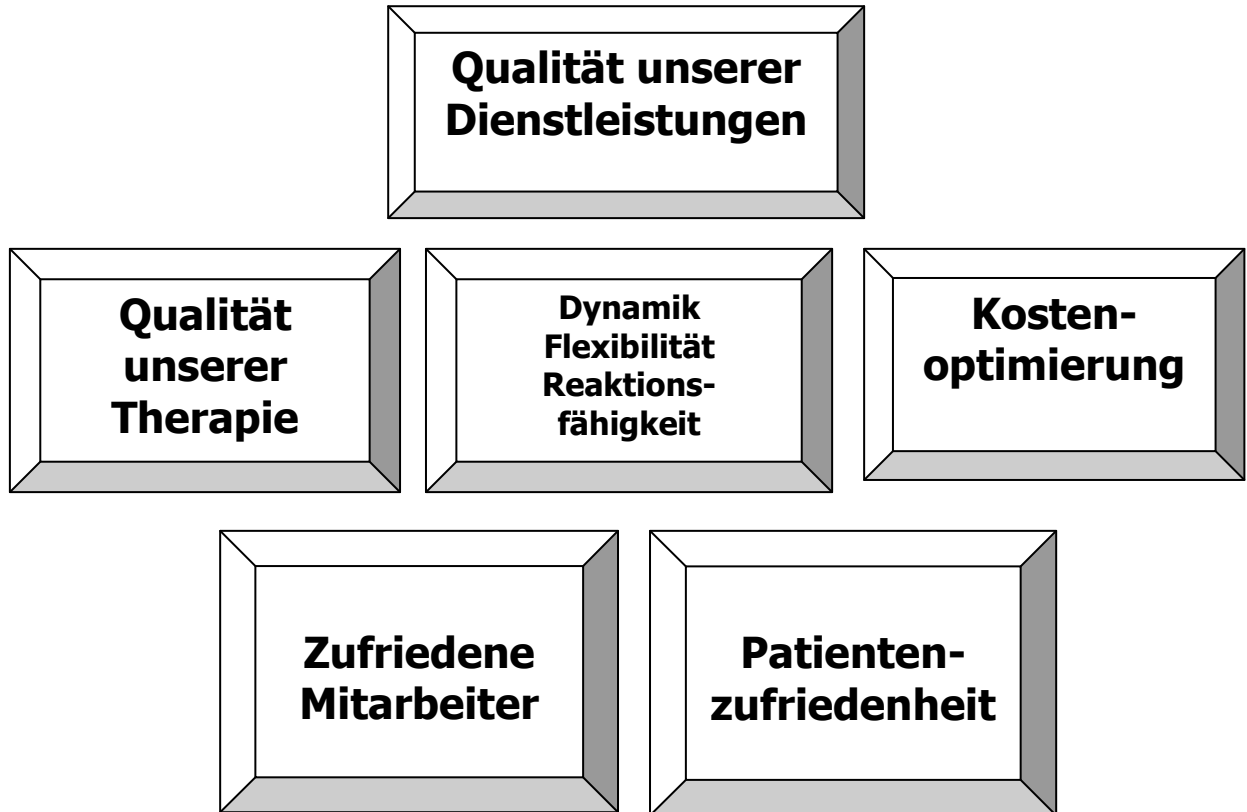
Als **Stützprozesse** sind verschiedene Abläufe wie z.B. Beschaffung von Waren und Personal, definiert, die den eigentlichen Kernprozess erst ermöglichen.

Die einzelnen Prozesse sind in Flussdiagrammen dargestellt, in denen auch die Bezugsdokumente (z.B. Gesetze, Verordnungen, Handbuchkapitel, Richtlinien, Arbeitsanweisungen und evtl. auch Formulare) aufgeführt sind.

Unsere Ziele

Das Unternehmensleitbild ist Grundlage für die Festlegung unserer Unternehmensziele, unserer Strategie sowie für unsere Führungsgrundsätze.

Alle Abteilungen setzen sich für das laufende Kalenderjahr definierte Ziele, die am Ende des Jahres resümiert werden.



Spezifische Qualitätspolitik

1. Klinikeigenes Qualitätsmanagement, Zertifizierung 02/08 nach DIN EN ISO 9001:2000; IQMP-Reha; DEGEMED
2. Teilnahme am Qualitätssicherungsprogramm der DRV (Peer Review)
3. Qualifizierte Mitarbeiterinnen und Mitarbeiter
4. Ärztliche und pflegerische Betreuung im Haus rund um die Uhr
5. Tägliche Aufnahme und Untersuchung
6. Jeder Mitarbeiter ist für seine Tätigkeit selbst verantwortlich
7. Versorgung durch examinierte Pflegekräfte
8. Personalschulungen
9. Regelmäßige Fort- und Weiterbildung des Personals
10. Ärztliche Aufnahme am Anreisetag
11. Therapiebeginn spätestens am Tag nach der Aufnahme
12. Indikationsbezogene therapeutische Konzepte
13. Therapiemöglichkeiten über 6 Tage wöchentlich
14. Betreuung durch hauseigenen Sozialdienst
15. Betreuung durch hauseigenen psychologischen Dienst
16. Entsendung der Arztbriefe spätestens am 8. Werktag nach der Entlassung
17. Regelmäßige Patientenbefragung und Auswertung
18. Arbeiten in Rehabilitationsteams und Qualitätszirkeln
19. Organisiertes Freizeitprogramm (nicht medizinische Betreuung)

S1-1 Leitbild

**HolsingVital –
Rehabilitation mit Hand, Herz und Verstand**

Die Leitmotive „Hand, Herz und Verstand“

Die Mitarbeiterinnen und Mitarbeiter von HolsingVital betrachten die Beziehung zum Patienten als ihren zentralen Wirkungsbereich. Sie legen Wert auf die Gestaltung einer vertrauensvollen Beziehung zum Patienten. Eine vertrauensvolle Beziehung ist die Basis für Kooperationsbereitschaft und die Aktivierung der Selbstheilungskräfte.

Im Gesundheitswesen hat die Betonung der Eigenverantwortlichkeit für die Gesundheit an Bedeutung gewonnen. Die Mitarbeiterinnen und Mitarbeiter von HolsingVital leisten ihren Beitrag zur Förderung eines allgemeinen Gesundheitsbewußtseins bei ihren Patienten und engagieren sich in gesundheitlicher Aufklärung und gesundheitsrelevanten Trainingsmaßnahmen.

Die „**Hand**“ als Leitmotiv will ausdrücken:

Ärzte und Therapeuten arbeiten patientenzentriert. Als „Helfer“ sind sie stets bereit, auch praktische Anleitung zu geben, Hilfestellung zu leisten, in konkreten Situationen Problem- und Konfliktlösungen anzubieten.

Das „**Herz**“ als Leitmotiv wollen wir umsetzen im Sinne von:

Wertschätzung in Umgangsformen, Führungsstil und Konfliktverhalten als Basis für Vertrauen und Kooperationsbereitschaft zwischen Patient und Therapeut, zwischen Management und Mitarbeitern.

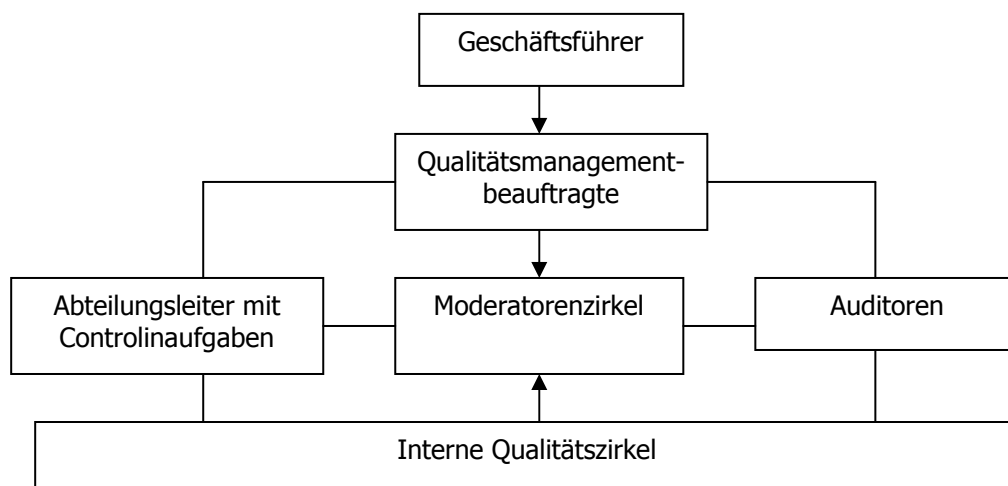
Mit dem „**Verstand**“ als Leitmotiv unserer Arbeit schließlich sind wir den folgenden Prinzipien verpflichtet:

Wissenschaftlichkeit, Einbeziehung moderner Erkenntnisse in die Behandlungskonzepte

Wir wollen, dass Sie aktiv und beweglich bleiben durch eine den ganzen Menschen erfassende Gesundheitsvorsorge.

S2 Konzept des Qualitätsmanagements

S2-1 Aufbau des Qualitätsmanagements



Das QM-System von HolsingVital orientiert sich an den Qualitätszielen des Unternehmens sowie an Sicherheitsaspekten und ökonomischen Maßgaben. Es ist ergebnis- und prozessorientiert. Die Kernprozesse werden laufend überprüft, so dass wir unsere Arbeit im Sinne der Kundenanforderungen ständig verbessern können.

Die erfolgreiche Entwicklung unseres QM-Systems beruht auf einem interdisziplinären Ansatz, der verschiedene Perspektiven (medizinisch, therapeutisch, betriebswirtschaftlich) in einem ganzheitlichen Konzept zusammenführt.

Die kontinuierliche Weiterentwicklung der medizinischen Leistungsqualität ist eine zentrale Aufgabe des Managements.

Das QM-System dient der Optimierung und Sicherstellung der Patientenbetreuung gemäß der gesetzlichen Vorgaben.

Interne und externe Audits werden regelmäßig durchgeführt, erstmalig im Jahr 2008. Hierzu werden Mitarbeiter aus allen Abteilungen geschult und herangezogen (s.o.).

S2-2 Patientenorientierung

Die besondere Stärke von HolsingVital liegt im Angebot eines differenzierten Leistungsspektrums der modernen Rehabilitation in einem ansprechenden Ambiente mit freundlichen Mitarbeitern, familiärer Atmosphäre und ortsgebundenen Heilmitteln.

Die Behandlungspfade (Auswahl und Intensität der Therapie) werden mit dem Patienten indikationspezifisch sorgfältig abgestimmt und ärztlicherseits engmaschig kontrolliert. Die Therapieziele werden mit dem Patienten gemeinsam festgelegt und beziehen sich auf die Beeinträchtigung in allen Lebensbereichen.

In der medizinischen Rehabilitation stehen heute chronische Erkrankungen mit langfristigem, häufig progredientem und/oder phasenweisem Verlauf im Vordergrund. Für die meisten dieser chronischen Erkrankungen ist von einer multifaktoriell bedingten Entstehung auszugehen. Von Bedeutung sind neben Umweltfaktoren auch soziale und gesellschaftliche Bedingungen sowie der Lebensstil und das Verhalten der Person.

Im Rahmen dieser Sichtweise (bio-psycho-soziales Entstehungsmodell) gewinnen neben medizinischen Leistungen auch psychologische/psychotherapeutische Behandlungsansätze innerhalb eines interdisziplinären Rehabilitationskonzeptes an Bedeutung.

Durch die Einbeziehung all dieser Aspekte können wir den Patienten bei der Aktivierung und Übernahme von Eigenverantwortung wirksam unterstützen.

So bieten wir unseren Patienten verlässliche Therapieabläufe, die in ihrer Qualität gleichbleibend hochwertig sind.

Die Mitarbeiterinnen und Mitarbeiter der HolsingVital GmbH pflegen intensiven Patientenkontakt. Persönliche Begrüßung, fachliche Visiten und therapeutische Gespräche sowie Seminare und Vorträge vertiefen die patientenorientierte Kommunikation.

Die Zufriedenheit der Patienten ist ein wichtiges Qualitätskriterium, sie wird regelmäßig empirisch erhoben und ausgewertet.

Auf der Basis der Rehabilitationsdiagnostik werden Ziele im Hinblick auf die Teilhabe und Wiedereingliederung in Beruf, Gesellschaft und Familie vereinbart. Der gesamte Behandlungsverlauf wird sorgfältig dokumentiert, danach erfolgt die Beurteilung des Therapieergebnisses und die sozialmedizinische Bewertung. Der Entlassungsbericht fasst diesen Prozess zusammen und schließt ihn mit Nachsorgeempfehlungen ab.

S2-3 Mitarbeiterorientierung

Die Klinikleitung ist sich bewusst, dass fachliche Kompetenz, Motivation und Zufriedenheit der Mitarbeiter zu den wichtigsten Ressourcen des Unternehmens gehören, da sie im engen Zusammenhang mit der Qualität der Dienstleistung stehen.

HolsingVital beschäftigt in allen Bereichen qualifizierte Mitarbeiter. Die Qualifikation stellt die aktive Teilnahme des Mitarbeiters am Behandlungskonzept sicher.

Bei der Planung der internen Schulungen arbeitet HolsingVital mit einem Jahresplan, in dem Wünsche der Mitarbeiter Berücksichtigung finden. Die gesetzlich geforderten Schulungen bzgl. Datenschutz, Arbeitssicherheit, Hygiene usw. werden planmäßig umgesetzt.

Das interne Programm wird durch externe Fortbildungsangebote ergänzt. Der Mitarbeiter kann seine Wünsche äußern und eine Maßnahme beantragen, über den Antrag wird bedarfsgerecht entschieden.

Die Einarbeitung neuer Mitarbeiter ist geregelt. Die Kenntnis der Ablauforganisation und der Behandlungsstandards ist Voraussetzung für die gleichbleibende Prozessqualität.

Die Klinikleitung bemüht sich um eine angemessene Anerkennung der Leistungen der Mitarbeiter und richtet einmal jährlich eine Betriebsfeier aus. Langjährige Mitarbeiter werden geehrt und beschenkt, persönlicher Jubiläen wird gedacht. In der Jahresschlussitzung (Abteilungsleiterkonferenz) erhalten die Mitarbeiter Informationen über das zurückliegende Geschäftsjahr.

In der HolsingVital GmbH existieren strukturierte Verfahren (Verfahrensweisungen), die den Behandlungsprozess individuell regeln und sicherstellen. Die Behandlungspfade sind indikations- bzw. diagnosespezifisch festgelegt und werden den Patientenbedürfnissen (seiner Leistungsfähigkeit und seiner Zielsetzung) angepasst.

Für jeden Klinikbereich ist der Abteilungsleiter als Prozessverantwortlicher benannt, der Prozesse in Zusammenarbeit mit den Moderatoren und auch abteilungsübergreifend erarbeitet und mit der Klinikleitung abstimmt. Im Bedarfsfall werden Qualitätszirkel eingesetzt, die abteilungsübergreifend arbeiten und konkrete Problemstellungen bearbeiten und ihr Ergebnis der Klinikleitung vorstellen. Die erarbeiteten Vorschläge werden nach Genehmigung als Verfahrens- und/oder Arbeitsweisungen verfasst und gemäß den übergeordneten Richtlinien im QM-Ordner freigegeben und im Unternehmen kommuniziert.

Die Mitarbeiter werden entsprechend ihren Kenntnissen in den ständigen Aktualisierungsprozess der Behandlungspfade mit einbezogen.

Behandlungspfade dienen unter medizinischen, methodischen und wirtschaftlichen Gesichtspunkten der Erreichung des mit dem Patienten vereinbarten Therapieziels.

Gemäß der Unternehmensphilosophie bedient sich die Leitung des Führungsstils „Open-Office“. Der Mitarbeiter kann die offene Tür nutzen, um Probleme auf dem kurzen Dienstweg vorzutragen.

Der Aufenthalt des Patienten wird als strukturierter Ablaufplan gestaltet. Dieser unterliegt einer ständigen Zweckmäßigkeitüberprüfung. Die einzelnen Leistungen werden dokumentiert.

S3 Qualitätssicherung – Verfahren und Ergebnisse

S3-1 Verfahren zur Qualitätsbewertung

2008 wurde HolsingVital gemäß den QM-Verfahren DIN EN ISO 9001: 2000, DEGEMED und IQMP-Reha) zertifiziert. Das zweite Überwachungsaudit erfolgt 04/10. Mit der Zertifizierung stellt sich HolsingVital der externen Überprüfung durch Fachgutachter.

Weiterhin nimmt HolsingVital teil an den Qualitätssicherungsmaßnahmen der Rentenversicherungsträger sowie am Peer-Review-Verfahren. Die Ergebnisse stehen in Form eines gesonderten Q-Berichtes zur Verfügung.

HolsingVital führt interne Audits durch. Durch diese Selbstbewertung können wir regelmäßig und systematisch kontrollieren, ob wir unsere selbstgesetzten Q-Ziele erreichen.

Die Einrichtung führt intern regelmäßige Patientenbefragungen durch und wertet diese aus (Ergebnisse für den Berichtszeitraum s. Tabelle).

Bereiche	Bewertung Heilverfahren	Trend	Bewertung Anschlussheilbehandlung	Trend
Die Klinik	1,95	↓	1,71	↓
Die Betreuung	1,77	→	1,62	→
Die Therapie	1,71	↓	1,70	↓
Verpflegung/Service/Diätberatung	1,72	↓	1,59	↓
Freizeitangebote	2,51	↓	2,20	↓
Gesamturteil	1,73	→	1,54	↓
Gesamtdurchschnitt	1,87	↓	1,68	↑
Anzahl Patienten	N=299		N=858	↑

Tab.: Patienten-Umfrage-Auswertung 2009

S4 Qualitätsmanagementprojekte

S4-1 Kurzzeitpflege

Status des Projektes: Das Projekt wurde aufgegeben.

S4-2 Schwindel

Status des Projektes: wird weiter vorangetrieben, zuständig für die Durchführung des Schwindeltrainings sind die Ergotherapeuten, Vorstellung im Rahmen der internen Fortbildung, weiterer QZ erforderlich, evtl. Einbindung in Sturzprophylaxeprogramm (STUPS).

S4-3 Sportmedizinischer Checkup

Status des Projektes: Marketing-Start vorauss. 04/10 nach erfolgter Anschaffung der erforderlichen Geräte.

S4-4 Überwachung des QM-System

Die Klinik HolsingVital, Fachklinik für orthopädisch-traumatologische Rehabilitation ist 2008 nach den Kriterien der QM-Systeme DIN EN ISO 9001:2000, IQMP-Reha und DEGEMED zertifiziert worden. 2009 erfolgte das erste Überwachungsaudit.

Die Zufriedenheit unserer Patienten, der Kostenträger und weiterer Partner sind zentrale Gesichtspunkte für die Weiterentwicklung und Verbesserung unserer Qualität und unserer täglichen Arbeit.

Nachprüfbar Qualität erachten wir als essentiell für eine gute Belegung und damit für die Sicherung unseres Marktanteils.

Mit dem Überwachungsaudit 04/10 stellen wir uns erneut dieser Überprüfung durch unabhängige Fachleute. Die Umstellung auf die Revisionsversion DIN EN ISO 9001:2008 wird erfolgen. Die Umstellung des Zertifikates soll bis 11/2010 abgeschlossen sein.

S4-5 Qualitätszirkel

Externe Qualitätszirkel

Klinikvertreter nehmen an regelmäßig stattfindenden externen Qualitätszirkeln mit Klinikvertretern aus anderen Rehabilitationseinrichtungen der Region teil.

Weiterhin wird das jährlich stattfindende Klinikvertretertreffen der Deutschen Tinnitusliga als Expertenforum jährlich besucht.

Interne Qualitätszirkel/Arbeitsgruppen

Regelmäßig durchgeführt wurden

1. Qualitätszirkel der Leitung (wöchentlich)
2. Führungskräftekonferenz (wöchentlich bis 14tägig)

Im Berichtszeitraum hat es zu folgenden Themen interne Arbeitsgruppen gegeben:

1. Nachsorgekonzepte, nachstationäre Behandlungsangebote
2. Sportmedizinisches Angebot
3. Interpretation Ergebnisse Q-Bericht DRV

S 5 -Ergebnisqualität

S 5-1 Staffelsteinscore

Die Erhebung des Staffelsteinscore wurde im Berichtszeitraum an zwei Meßzeitpunkten (T1=Anreise und T2=Abreise) durchgeführt. Die Differenz entspricht der durchschnittlichen Besserung.

	T1 (MW)	T2 (MW)	Diff. (MW)
AHB Hüft-Tep	73,5	97,9	24,4
AHB Knie-Tep	72,6	99,0	26,4
	N=642	N=541	

S5-2 Komplikationsstatistik med. Abteilung II.-IV. Quartal 2009

Kleinere geschlossene und offene Verletzungen, die sich bei unseren Pat. ergeben, werden von uns hier im Haus behandelt. Ebenso beherrschbare Komplikationen aus anderen Fachgebieten (internistisch-allgemeinmedizinisch, gynäkologisch, urologisch, etc.). Insbesondere bei Erkrankungen aus den augenärztlichen, HNO-ärztlichen und zahnmedizinischen Bereichen werden die Pat. bei den niedergelassenen Kollegen in der Umgebung vorgestellt.

Sofern möglich, werden Pat. mit orthopädisch-unfallchirurgischen Komplikationen in die umliegenden einweisenden Krankenhäuser zurückverlegt (Bad Oeynhausen, Bünde, Lübbecke, Melle, Rahden). Pat., die von weiter her eingewiesen werden bzw. akut bedrohliche Komplikationen – auch internistischer oder sonstiger Art- aufweisen, werden in der Regel in das nächstgelegene Krankenhaus Lübbecke verlegt.

Insgesamt erfolgten im Zeitraum April bis Dezember 2009 46 Verlegungen. Bei den orthopädischen Komplikationen handelt es sich hauptsächlich um Wunddehissenzen bzw. Wundinfektionen, tiefe

Beinvenenthrombosen bzw. V.a. Lungenembolie, Luxationen nach Hüft-TEP-Implantation, seltener (2x) andere Komplikationen bei Implantaten oder Osteosynthesematerial.
Insgesamt 22 Pat. mit orthopädisch-unfallchirurgischen Komplikationen.

Bei den internistisch-allgemeinmedizinischen Komplikationen waren die überwiegenden Fälle kardiovaskuläre Komplikationen wie V.a. Herzinfarkt und Apoplex, insgesamt 12x.
Die weiteren sonstigen wie allgemeine Infektionen auch aus anderen Fachbereich (Urologie, Gynäkologie, Pneumologie etc.).

Erfreulicherweise konnten die meisten Pat. nach entsprechender akutmedizinischer Intervention ihr Heilverfahren im Hause wieder aufnehmen, Todesfälle waren 2009 bei Holsing Vital nicht zu beklagen.